

# LA GAZETTE VIMPELLOISE

N°40

Conception – Rédaction - Réalisation :  
MAIRIE de VIMPELLES

Téléphone : 01 60 67 33 75 - email : [mairie.vimpelles@orange.fr](mailto:mairie.vimpelles@orange.fr)

Site internet : [www.mairie-vimpelles.fr](http://www.mairie-vimpelles.fr)

Juin  
2024

# SOMMAIRE

oooooooo

Page 3 .....	Informations Mairie
Page 4 .....	Rappels divers
Page 5 .....	Résultats élections européennes
Page 6 .....	Elections Législatives et panneapocket
Page 7.....	Jeux Olympiques
Page 8.....	Travaux parking cimetièrè
Page 9. ....	Travaux divers - budget
Page 10.....	Eglise
Page 11.....	Inauguration banc de l'Amitié
Page 12.....	Banc de l'amitié suite
Page 13.....	Projet photovoltaïque – parcours des Champions
Page 14.....	Scolaire
Page 15 .....	Récitations
Page 16.....	Récitations
Page 17.....	Carte SCOL'R
Page 18 .....	Scolaire : Le conte
Page 19.....	BAFA
Page 20 .....	Tondez mieux
Page 21 .....	Le Hérisson – un allié au jardin
Page 22 .....	Ordures ménagères
Page 23 .....	Attention détritè – frelon - Abeille
Page 24 .....	Travaux de l'Opération Seine Bassée
Page 25 .....	Service Aide à Domicile – Médecins Pharmaciens - Sécurité
Page 26 .....	Plainte en ligne
Page 27.....	Ma sécurité – Ayez les bons réflexes
Page 28 .....	Dépôt de plainte – THESEE – conseils - solde de points
Page 29.....	le saviez- vous
Page 30.....	Le saviez-vous
Page 31.....	Le saviez-vous
Page 32.....	Le saviez-vous
Page 33 .....	Le Saviez-vous
Page 34.....	Le saviez-vous
Page 35.....	Le saviez-vous
Page 36.....	Le saviez vous
Page 37.....	le saviez vous
Page 38.....	Le saviez vous
Page 39 .....	Le saviez vous
Page 40.....	Le saviez vous
Page 41.....	Rions un peu
Page 42.....	Rions un peu
Page 43.....	Sourire - perle de jean d'Ormesson
Page 44.....	Quelques idées
Page 45.....	La Vimpelloise
Page 46.....	Les 24 h Tout terrain de France à Fontaine fourches
Page 47 .....	le bénévolat
Page 48 .....	la fête de la musique

# La Mairie vous informe



ADRESSE : 4 RUE DU VIEUX PONT

01 60 67 33 75 – [mairie.vimpelles@orange.fr](mailto:mairie.vimpelles@orange.fr)

OUVERTURE DU SECRÉTARIAT DE MAIRIE

\*\*\*\*\*

Lundi, Mardi et Jeudi : de 10h à 12 h et de 14 h à 18 h



Bientôt  
16 ans ?

Pensez au  
recensement !  
C'EST OBLIGATOIRE

Pensez à vous  
inscrire !



## RECENSEMENT MILITAIRE :

Les jeunes (garçons et filles) âgés de 16 ans en 2023 (nés en 2007) doivent se faire recenser à la Mairie dans le mois anniversaire - se présenter avec le livret de famille, carte d'identité et justificatif de domicile.

## INSCRIPTIONS SUR LES LISTES ELECTORALES

Les jeunes âgés de 18 ans en 2023 sont inscrits d'office par l'INSEE.

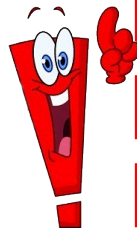
Les nouveaux administrés peuvent se faire inscrire en Mairie – vous munir d'un justificatif de domicile et de votre pièce d'identité

Vous pouvez aussi le faire par email à la mairie si vous ne pouvez pas vous déplacer

## RECENSEMENT MILITAIRE :

Beaucoup de retard..... La mairie n'y est pour rien.....

N'oubliez pas de créer votre espace personnel sur « jdc.fr » tout y est



Pour les locations : salle des fêtes, cartes etc.. plus de paiement en mairie mais un titre de recette de la somme à payer, émis auprès de la perception. La perception met un certain temps à vous demander le paiement.

Le retard n'est pas du à la mairie



Pensez à établir  
une pré-demande en ligne



- Il est possible d'établir une pré-demande de passeport ou de carte d'identité directement en ligne.
- Ce téléservice vous permet un gain de temps substantiel lors de votre passage en mairie de Bray ou de Donnemarie
- Pour accéder à l'espace en ligne <https://bit.ly/3sfAEC7>

Uniquement dans les communes équipées....

BRAY SUR SEINE,  
DONNEMARIE DONTILLY  
notamment pour notre secteur  
Téléphonez prenez rendez-vous



Ville de  
BRAY SUR SEINE  
Île de France

Horaires d'ouverture  
de la Mairie

Lundi : 8h30 - 12h ■ 13h30 - 18h30  
Mardi : 8h30 - 12h ■ 13h30 - 16h30  
Mercredi : 8h30 - 12h ■ 13h30 - 16h30  
Jeudi : 8h30 - 12h ■ 13h30 - 18h30  
Vendredi : 8h30 - 12h ■ 13h30 - 15h30  
Samedi : 10h - 12h



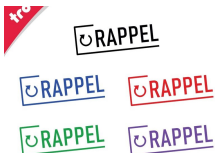
Mairie de Bray sur Seine  
1, Place du Général de Gaulle  
Tél : 01 60 67 10 11  
[mairiedebraysurseine@orange.fr](mailto:mairiedebraysurseine@orange.fr)



Mairie  
1, rue Cottereau  
77520 Donnemarie-Dontilly

Ouverture de la Mairie :  
du lundi au vendredi  
9 h - 12 h  
15 h - 18 h  
le samedi  
9 h - 12 h

Tel : 01 64 60 21 80  
Fax : 01 64 01 31 98



**Beaucoup de personnes ne respectent pas l'arrêté municipal concernant le bruit et donc manquent de respect vis-à-vis de leurs voisins. Il convient de le répéter encore et encore !!!**

## **Arrêté municipal de VIMPELLES en date du 17 juin 24**

Les horaires pour tondre les pelouses et tailler les haies, Et pour effectuer tous types de travaux bruyants, sont les suivants :

**Les jours ouvrables :**

de 8 h 30 à 12 h et de 13 h 30 à 19 h

**Les samedis :** de 9 h à 12 h et de 13h 30 à 19 h

**Les dimanches et jours fériés :** de 10 h à 12 h



**Re Re Rappel – il n'existe aucune place de stationnement nominative sur le territoire de la commune. Le stationnement est libre et non réglementé !!!! Il est demandé aux automobilistes de respecter les places !!! ne pas stationner à cheval sur deux places !! MERCI**

Il est très important de bien vouloir respecter la sécurité sur les trottoirs. SVP veuillez tailler vos haies, vos arbres qui poussent le long des trottoirs afin que les piétons puissent emprunter les rues sans risque.



**Il est extrêmement important que vous signaliez à la mairie toutes les anomalies que vous pouvez relever sur le réseau d'éclairage public MERCI pour votre aide**

**LITIGE  
CONFLIT  
DIFFEREND**

**NOUS POUVONS  
VOUS AIDER  
À TROUVER  
LA SOLUTION !**

**MEDIATION  
NOTAIRES 77**  
Centre de Médiation des Notaires  
de Seine-et-Marne  
24 boulevard Chamblain - 77000 MELUN  
mediation-notaires77@notaires.fr  
www.mediation-notaires77.fr

**Notaires  
de France**

## ELECTION EUROPEENNES DU DIMANCHE 9 JUIN 2024

Inscrits : 418 - Votants : 241 (57,66%) - Exprimés : 231 - Votes Blancs : 5 (2,07%) - Votes nuls : 5 (2,07%)

### La France revient ! avec Jordan Bardella et Marine Le Pen

Jordan BARDELLA

51,95 %  
120

### Besoin d'Europe

Valérie HAYER

12,55 %  
29

### La France fière, menée par Marion Maréchal, et soutenue par Eric Zemmour

Marion MARÉCHAL

7,79 %  
18

### La Droite pour faire entendre la voix de la France en Europe

François-Xavier BELLAMY

6,49 %  
15

### La France insoumise - Union populaire

Manon AUBRY

6,06 %  
14

### Réveiller l'Europe

Raphaël GLUCKSMANN

3,46 %  
8

### Gauche unie pour le monde du travail soutenue par Fabien Roussel

Léon DEFFONTAINES

1,73 %  
4

### Europe Ecologie

Marie TOUSSAINT

1,73 %  
4

### Lutte ouvrière, le camp des travailleurs

Nathalie ARTHAUD

1,30 %  
3

### L'Europe ça suffit !

Florian PHILIPPOT

1,30 %  
3

### Parti animaliste - Les animaux comptent, votre voix aussi

Hélène THOUY

1,30 %  
3

### Alliance rurale

Jean LASSALLE

1,30 %  
3

### Europe Territoires Ecologie

Guillaume LACROIX

0,87 %  
2

### Ecologie au centre

Jean Marc GOVERNATORI

0,87 %  
2

### Nous le peuple

Georges RENARD-KUZMANOVIC

0,43 %  
1

### Liste Asselineau-Frexit, pour le pouvoir d'achat et pour la paix

François ASSELINEAU

0,43 %  
1

### Pour un monde sans frontières ni patrons, urgence révolution !

Selma LABIB

0,43%  
1

## ELECTIONS LEGISLATIVES

oooooooooooooooooooo

Au soir des résultats des Elections Européennes, le Président de la République a décidé de dissoudre l'Assemblée Nationale.

De nouvelles **Elections Législatives** auront donc lieu  
**Le dimanche 30 juin et le dimanche 7 juillet prochain**

La salle des fêtes, lieu du bureau de vote, étant louée ces deux dimanches,

**le bureau de vote est transféré  
à la Mairie salle du Conseil**

## LES ALERTES ET INFORMATIONS

## DE VOTRE MAIRIE SONT SUR PANNEAUPOCKET

Événements de la vie quotidienne, fête du village, travaux sur la voirie, informations de la préfecture, alertes météo ou coupures réseaux etc... soyez informés et alertés en temps réel de l'actualité de votre commune grâce à l'application PanneauPocket.

# JEUX OLYMPIQUES



**Avis Important** : Fermeture des Routes en Île-de-France pour les Jeux Olympiques 2024.  
Dans le cadre des préparatifs et du bon déroulement des Jeux Olympiques 2024, nous souhaitons vous informer des fermetures temporaires de certaines routes et autoroutes de notre région. Ces fermetures sont nécessaires pour assurer la sécurité des athlètes, des spectateurs et des résidents.

Période de Fermeture :

Du 15 juillet 2024 à 6h00 au 15 août 2024 à 22h00

Routes et Autoroutes Concernées :

Autoroute A1 :

Fermée dans les deux sens entre Paris et l'aéroport Charles de Gaulle.

Déviations conseillées par l'A3 et l'A86.

Boulevard Périphérique :

Fermeture totale entre la Porte de la Chapelle et la Porte d'Orléans.

Des itinéraires alternatifs seront indiqués via les boulevards des Maréchaux.

Autoroute A6 :

Fermée dans les deux sens entre Paris et Orly.

Déviations par l'A86 ou la N7.

Autoroute A13 :

Fermée dans les deux sens entre Paris et Saint-Cloud.

Utilisation de l'A14 recommandée.

N118 :

Fermeture complète entre Sèvres et Saclay.

Déviations par la D7 et la D36.

Avenue de la Grande Armée :

Fermée pour la préparation des épreuves de cyclisme sur route du 17 juillet au 15 août.

Pont de Sèvres :

Fermeture totale pour des raisons de sécurité du 16 juillet au 14 août.

Quai d'Issy-les-Moulineaux :

Fermé pour les épreuves de triathlon du 18 juillet au 12 août.

Fermetures spécifiques en centre-ville de Paris :

Champs-Élysées : Fermeture totale du 18 juillet au 12 août.

Quai de Seine : Fermeture de plusieurs tronçons pour les épreuves de natation en eau libre et triathlon, du 20 juillet au 10 août.

Mesures Complémentaires :

Mise en place de navettes spéciales pour les spectateurs.

Réseau de transports en commun renforcé.

Stationnement interdit sur plusieurs axes principaux.

Conseils de Déplacement :

Nous encourageons vivement les habitants et les visiteurs à privilégier des modes de déplacement alternatifs tels que le vélo ou la marche. Des pistes cyclables temporaires seront aménagées pour faciliter vos déplacements. La marche reste également une option pratique pour les trajets courts en centre-ville. Des parkings à vélos sécurisés seront installés à proximité des principaux sites olympiques.

Nous vous encourageons à planifier vos déplacements à l'avance et à utiliser les transports en commun autant que possible pendant cette période. Nous vous remercions de votre compréhension et de votre coopération pour faire de cet événement un succès pour tous.

Pour plus d'informations, veuillez consulter notre site internet : [www.jeux2024.fr](http://www.jeux2024.fr).

Cordialement,





# TRAVAUX

oooooooooooo

C'est parti!



## Parking CIMETIERE



**Contrat Triennal Voirie** : 2<sup>ème</sup> tranche création d'un parking derrière le cimetière - subventionné par la Région et le Département 70%

Didier JAKUBCZAK est notre maître d'œuvre

C'est l'entreprise PEPIN moins-disant qui a été choisie après l'appel d'offres.

Cinq entreprises avaient répondu à cet appel d'offre.







# TRAVAUX

oooooooooooo

## Travaux Eclairage Public



**Eclairage Public** : Continuation de la rénovation de notre réseau – 10 000 € de travaux prévus cette année – restera environ 50 000 euros de travaux pour une rénovation complète – si les finances le permettent l’an prochain une plus grosse somme sera prévue.

Mise en place d’un défibrillateur extérieur à la salle des Fêtes le 19 juin (subvention du Département et du Lyons Club) Le défibrillateur interne de la SDF sera apposé dans la mairie  
*Un autre extérieur est prévu pour 2025 à la cantine garderie.*



### Compte administratif 2023

**Fonctionnement** : Dépenses 682 099.10 € Recettes 732 178.69 € Excédent de clôture : 185 572.90 €

**Investissement** : Dépenses 869 307.04 € Recettes 1 138 775.01 € Excédent de clôture : 269 467.97 €

### Budget Primitif 2024

Taux des taxes communales : inchangé par rapport à 2023

- Section d’Investissement : 630 815.53 €
- Section de Fonctionnement : 597 528.12€

## TRAVAUX EGLISE

Une réunion a eu lieu il y a deux semaines avec les services de l’Etat (la DRAC), la Région, le Département, la Fondation du patrimoine pour trouver la solution pour que la commune bénéficie de 100% de subvention pour la dernière tranche de restauration de l’église : l’intérieur.

Des peintures murales doivent refaire l’objet d’une nouvelle étude (9 000 €)

Des objets mobiliers classés doivent être restaurés également (9 au total)

L’année 2024 va servir à préparer tous les dossiers pour que les travaux intérieurs puissent avoir lieu en 2025.

On y croit !!



Voici un peu de chiffres concernant les travaux de l'église

.....

**Tranche n°1 :**

Coût des marchés entreprises : 551 656,32 € HT soit 661 987,58 € TTC  
+ Avenants + révision + Architecte + Bureau Sécurité ce qui fait un coût total  
pour la première tranche de 706 234,19 HT 847 481,02 € TTC

Subventions obtenues DRAC 249 626,00 €  
REGION 100 000,00 €  
Département 30 000,00 €

Fondation du Patrimoine 30 689,50 €  
TOTAL 410 315,50 €

La commune a donc payé : 295 918,69 HT soit **355 102,42 € TTC**

**Tranche n°2 le clocher et n° 3 nef et chœur :**

Coût des marchés entreprises 761 933,99 € HT + avenants + révision + ARC 77 +  
MAMIAS + PIGEON PROPRE + Atelier Staskiewicz + architecte ce qui fait un  
coût total de 1 109 746,80 € HT soit 1 332 696, 10 € TTC

Subventions obtenues DRAC 381 431 €  
REGION 165 995 €  
Département 70 000 €  
TOTAL 617 026 €

La commune a donc payé : 492 720,80 € HT soit **591 264.96 € TTC**

**Coût total travaux de restauration extérieurs pour la commune**

**788 639,49 € HT**

**Soit 946 367,38 € TTC**

**Remboursement de la TVA au taux de 16,404 % : 298 713,66 remboursés  
deux ans après les travaux.**

**La commune a donc déboursé la modique somme de 647 653,72 €  
pour restaurer extérieurement l'église**



## Jeudi 23 Mai 2024 – 10 h 15 - Inauguration du Banc de l'Amitié

A la demande des élèves de la classe de Dominique DEQUEANT - Grande Section et CP – la commune a décidé d'acheter ce banc.

On les appelle « bancs de l'amitié », « bancs des copains », parfois « bancs anti-isolement ». Ces dernières années, ce dispositif qui propose aux élèves timides ou esseulés pendant la récré de ne pas le rester trop longtemps, fleurit dans les écoles primaires aux quatre coins de la France. « Ce banc est bien plus qu'un simple mobilier » cet objet peint de toutes les couleurs suscite le succès. Il permet de montrer que l'on n'est pas très bien sans avoir à le dire avec des mots.

« Les nouveaux qui n'ont pas d'amis peuvent s'y asseoir, en attendant que quelqu'un vienne leur proposer de jouer. S'ils sont plusieurs à se retrouver là, ils peuvent se mettre ensemble ! » « Ça marche aussi quand on est un peu triste.

Il a été facile de me convaincre. « L'idée m'est apparue très intéressante surtout lorsque ce sont les enfants eux-mêmes qui le demande.

A l'origine, le banc de l'amitié viendrait des Etats-Unis où une petite fille, qui ne connaissait personne dans son nouvel établissement, aurait elle-même créé cette astuce pour se faire des amis. Et petit à petit, il semble que le dispositif a produit d'autres effets que celui de seulement consoler les enfants malheureux. « Pour le reste du groupe, le banc est aussi très intéressant car il permet de développer l'empathie. Savoir que l'on peut apporter de l'aide à quelqu'un d'autre est très important dans la vie en société, tout comme le fait de partager des jeux, des émotions, se sentir appartenir à un groupe.

Pour que l'expérience fonctionne réellement, une psychologue recommande de bien responsabiliser les enfants. Je fais confiance à Dominique pour cela. Il faudra certainement rappeler les règles car certains peuvent monter dessus juste pour s'amuser, ce n'est pas très respectueux ! »

D'autre part ce n'est pas pour l'instituteur et son assistante !!

Ces derniers ne devront cependant jamais être bien loin du fameux banc de l'amitié. « Il peut leur permettre de déceler un petit malheur, surtout si l'on voit les mêmes élèves y revenir régulièrement. » Une présence importante qui permet également d'intervenir, en cas d'éventuelles moqueries voire de harcèlement. Nous allons couper le ruban pour inaugurer dignement ce banc.

### 4 bienfaits du banc de l'amitié dans les écoles :



- Combattre la solitude, l'isolement et l'exclusion.
- Favoriser les échanges entre élèves.
- Renforcer les liens et développer des valeurs essentielles, comme l'empathie.
- Identifier plus facilement les enfants en difficulté et leur apporter de l'aide.



Comme les grands !!  
On coupe le ruban... et après  
un petit verre de jus de fruits  
et des chouquettes  
**C'était super !!**

Il faut savoir que le banc a un  
coût, mais pour être installé  
dans la cour de l'école il faut  
que celui-ci soit aux  
normes !!!



# Projet de parc de panneaux photovoltaïques flottants sur l'Etang de la Rosière

L'étude d'impact environnementale du projet est en cours de finalisation. C'est long car il y a beaucoup d'enjeux environnementaux. Il faut donc mettre en place des mesures de gestion fortes et en adéquation avec le site.

Cette étude est analysée lors d'une réunion le 18 juin pour faire valider les mesures proposées et pouvoir déposer le permis de construire à l'issue c'est-à-dire fin juillet ou au plus tard en septembre prochain.

Un comité de projet se tiendra en mairie le 10 juillet prochain à 10 heures avant le dépôt du permis de construire.



PAYS HÔTE



**8 ATELIERS, QUELQUES MINUTES D'EFFORT MAXIMAL**



DÉVELOPPÉ COUCHÉ • SAC DE FRAPPE • BURPEES • MARCHÉ DU FERMIER  
TRACTIONS • COURSE NAVETTE • VAGUE DE CORDES • TIR LASER

**DU 9 MAI AU 27 AOÛT 2024**  
À TRAVERS TOUTE LA FRANCE

Défi sportif ouvert aux adultes de 18 à 26 ans

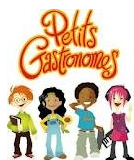


## EN ÎLE-DE-FRANCE



- 77 20 juillet à Fontainebleau - Stade Mahut, route de l'Ermitage
- 78 23 juillet à Versailles - Résidence Madame Elisabeth, 73 avenue de Paris
- 91 22 juillet à Évry-Courcouronnes - Place des droits de l'Homme et du Citoyen
- 92 24 juillet à Nanterre - Stade Gabriel-Péri, 136 avenue Joliot-Curie
- 93 25 juillet à La Courneuve - Parc Georges-Valbon, 55 avenue Waldeck Rochet
- 94 21 juillet à Maison-Alfort - École nationale vétérinaire, 7 avenue du général de gaulle
- 95 19 juillet à Montlignon - Château de la Chasse, route forestière du milieu





## SCOLAIRE

oooooooooooo

### POINT ACCUEIL REPAS

Une moyenne de 57 enfants accueillis chaque jour  
Avec des repas bien appréciés.

oooooooo

### GARDERIE

oooooooooooo

Bonne fréquentation 6 ou 7 enfants le matin et une moyenne de 15 le soir  
La garderie est ouverte de 7 heures à 8 h 30 le matin et de 16 h 30 à 19 heures le soir  
Prix Garderie du matin : 2 € et garderie du soir 3 €



### R.P.I SIEPLV

oooooooooooo

Renseignements à la mairie de Paroy siège du RPI au 01 64 60 50

**RPI** :92 enfants - 1001 habitants **Budget 2024** : 155 427,36 euros – répartition : 50% élèves 50% habitants  
**PAROY** : 24 645,22 € – **LUSETAINES** : 37 828,16 € - **SIGY** : 8 580,47€ **VIMPELLES** : 84 373,50 €



### TRANSPORTS SCOLAIRES

oooooooooooooooooooo



Nette amélioration du comportement des enfants dans le bus.

## L'APE les Zécoliers

L'équipe des Zécoliers remercie les Vimpellois pour leur participation aux actions menées tout au long de cette année scolaire. Vous avez été au rendez-vous et grâce à vous nous avons pu organiser une kermesse avec de très beaux lots et surtout payer en totalité une sortie scolaire aux élèves.

Nous vous souhaitons un bel été et vous donnons rendez-vous à la rentrée pour de nouvelles aventures et de nouvelles actions !  
Delphine, Julie, Marion et Stéphanie



## À la rencontre du printemps

Maurice CARÈME

Cheveux au vent  
Tambour battant,  
Allons-nous-en,  
À la rencontre du printemps.

Des arbres, des toits, des auvents,  
Il pleut des milliers d'hirondelles.  
Le soleil verse sur les champs,  
De pleins paniers de fleurs nouvelles.

Cheveux au vent,  
Tambour battant,  
Allons-nous-en,  
À la rencontre du printemps.

Prenons nos trompettes gaiement  
Et sonnons la mort de l'hiver.  
La terre est comme un agneau blanc  
Dans les bras nus de l'univers.

Cheveux au vent,  
Tambour battant,  
Allons-nous-en,  
À la rencontre du printemps.



Page des plaisirs partagés

## L'AMITIE

c'est une écoute quand le  
coeur est en déroute.

L'amitié ne se permet ni de  
juger, ni de peiner.

Elle peut tout partager, nos  
joies et nos secrets.

L'amitié c'est de l'or, qu'on  
garde comme un trésor.

Josette



## A l'usage du maître

### COMPLAINTÉ DU PETIT CHEVAL BLANC

Le petit cheval, dans le mauvais temps, qu'il  
avait donc du courage! C'était un petit  
cheval blanc, tous derrière et lui devant.

Il n'y avait jamais de beau temps dans ce  
pauvre paysage. Il n'y avait jamais de  
printemps, ni derrière, ni devant.

Mais toujours il était content, menant les gars  
du village, à travers la pluie noire des champs,  
tous derrière et lui devant.

Mais un jour, dans le mauvais temps, un jour  
qu'il était si sage, il est mort par un éclair blanc  
tous derrière et lui devant.

Il est mort sans voir le beau temps; qu'il avait  
donc du courage! Il est mort sans voir le printemps,  
Ni derrière, ni devant.

Paul FORT  
(Ballades françaises. Flammarion)

## Le brouillard

Le brouillard a tout mis  
Dans son sac de coton  
Le brouillard a tout pris  
Autour de ma maison

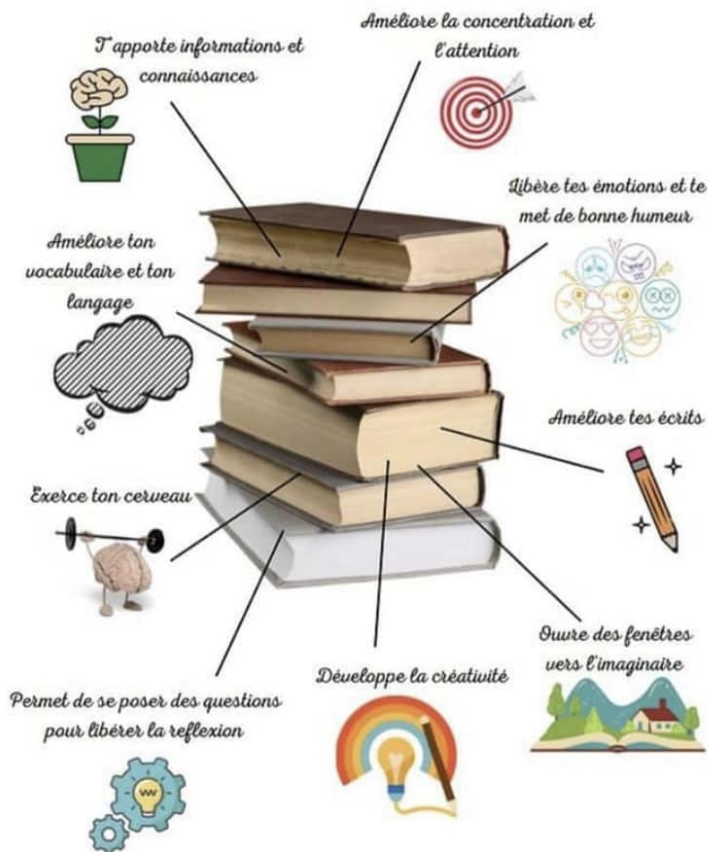
Plus de fleur au jardin,  
Plus d'arbre dans l'allée ;  
La serre du voisin  
Semble s'être envolée.

Et je ne sais vraiment  
Où peut s'être posé  
Le moineau que j'entends  
Si tristement crier

Maurice Carême (1899-1978)  
La lanterne magique

Une ère nouvelle

# Les bienfaits de la lecture



## La tendresse

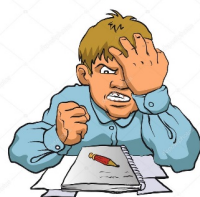
C'est un mot gentil, une caresse  
C'est un merci, une promesse  
C'est un petit rien, pour faire plaisir  
C'est un geste tendre, un sourire

C'est ce qui rend la vie plus belle  
C'est ce qui donne au cœur des ailes  
C'est une partie de l'amour, de l'amitié  
C'est ce qui fait sentir que l'on est aimé

C'est le rappel d'un souvenir commun  
C'est le sentiment de ne faire qu'un  
C'est l'essence même de la vie  
C'est ce qui disperse, tue l'ennui

C'est un bonjour, comment va ?  
C'est quelqu'un qui s'informe de toi.  
Penser à l'autre et s'oublier  
Car sans elle, on ne saurait aimer.

C. Lorenzini



## La biche

La biche brame au clair de lune,  
Et pleure à se fondre les yeux :  
Son petit faon délicieux  
A disparu dans la nuit brune.

Pour raconter son infortune  
A la forêt de ses aïeux,  
La biche brame au clair de lune,  
Et pleure à se fondre les yeux.

Mais aucune réponse, aucune,  
A ses longs appels anxieux !  
Et, le cou tendu vers les cieux,  
Folle d'amour et de rancune,  
La biche brame au clair de lune.

M. ROLLINAT, *les Refuges* (Charpentier).



## Le cancre

Il dit non avec la tête	Les chiffres et les mots
Mais il dit oui avec le cœur	Les dates et les noms
Il dit oui à ce qu'il aime	Les phrases et les pièges
Il dit non au professeur	Et malgré les menaces du maître
Il est debout	Sous les huées des enfants prodiges
On le questionne	Avec des craies de toutes les couleurs
Et tous les problèmes sont posés	Sur le tableau noir du malheur
Soudain le fou rire le prend	Il dessine le visage du bonheur.
Et il efface tout	

Jacques Prévert





Nous vous prions de bien vouloir trouver, ci-dessous, les nouveaux tarifs de la carte SCOL R, valables sur les circuits spéciaux pour la rentrée scolaire 2024/2025.

**Tarifs de la carte SCOL R 2024/2025 pour les élèves éligibles :**



Participation annuelle  
Famille  
Carte Scol R

Junior (*)	24,40 €
Collège	32,48 €
Lycée	158,48 €

(\*) : élève âgé de - 11ans au 31/12 de l'année de souscription ou fréquentant une école élémentaire

Nous vous informons que le site internet d'inscription pour la carte SCOL R, mis à disposition des familles par Ile-de-France Mobilités, devrait être disponible à partir du 12 juin prochain via le lien suivant : <https://ts.iledefrance-mobilites.fr/Pegase3/Usager/ConnexionExterneUsager/Connexion/?returnUrl=%2FPegase3%2FUsager%2FPortailUsager%2FIndex%2F%3FcompteClient%3DIDFM%26environnement%3DProd%26urlAcces%3DIDFM>

Nous restons à votre disposition. Bien cordialement

**Le pôle IDFM TSA77 Ile-de-France Mobilités / TSA / NB** Tél : +33 (0)1.87.05.23.77

Email : [css77@iledefrance-mobilites.fr](mailto:css77@iledefrance-mobilites.fr)



**VIS TA PASSION,  
DEVIENS ANIMATEUR !**

# BAFA

## FORMATION GÉNÉRALE

DU 19 au 26 AOÛT 2024  
A DONNEMARIE-DONTILLY  
(77520)



**Tarif : 375€ 405€**

- 345€ pour les habitants de DONNEMARIE-DONTILLY ou
- 345€ pour les adhérents à Familles Rurales

**Contacts :**

**contact.tumb@gmail.com**  
**ou au 01 60 58 13 64 /**  
**06 28 09 00 79**



**ASSOCIATION  
TRAIT D'UNION  
Montois Bassée**



La tonte fréquente est la principale cause de la faible biodiversité des pelouses

# TONDEZ MIEUX !

## 3 objectifs pour préserver la biodiversité

- ✿ Tondre une fois tous les 3-4 mois
- ✿ Laisser des zones refuges non tondues
- ✿ Ne pas tondre avant mi-juin



ET C'EST PROUVÉ SCIENTIFIQUEMENT!



Pas pour rien

Pas partout

Pas au printemps



ON NE T EN FAIRE UN COTE DE LA TONTE ?

JE SUIS MÊME AU KAMA, C'EST !

## RETARDEZ LA PREMIÈRE TONTE

Laisser pousser au printemps permet aux plantes sauvages de réaliser leur cycle de vie et augmente la diversité en espèces végétales.



ON NE POUVE PAS TONDER AVANT VITE QUE LES FLORENTS!

Couper trop tôt empêche la floraison et la reproduction de nombreuses espèces de plantes.



La disparition d'une espèce peut en entraîner d'autres dont la survie dépendait d'elle.

## FAVORISEZ LA DIVERSITÉ

Une grande diversité de plantes offre de précieuses ressources aux pollinisateurs tout en permettant à d'autres insectes de se nourrir et de se reproduire.

## AIMEZ LES HERBES HAUTES

Beaucoup d'animaux ne peuvent vivre que grâce aux herbes hautes. Elles servent d'abri, de nourriture, de lieu de reproduction ou de déplacements.



C'EST PAS PASSE LOUP!



Tondre menace directement les espèces qui vivent dans l'herbe et que l'on ne voit pas.



En conservant l'herbe haute, la vie du sol est protégée et le cycle de la matière organique est préservé.

## CRÉEZ UN CYCLE VERTUEUX

De l'herbe plus haute préserve l'humidité en été et protège du gel en hiver, ce qui améliore la qualité du sol et sa biodiversité.

## PROTÉGEZ L'ENVIRONNEMENT

Un tel habitat est accueillant pour la faune. Cela crée une continuité écologique dans le paysage et contribue à la survie des populations bien au-delà de votre terrain.

WOY, TRAVERSE!

EUR... APRÈS TOI...



Une pelouse rase expose les petits animaux aux prédateurs. Ils éviteront de traverser ces zones qui agissent comme des barrières pour eux.



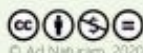
Plus sa biodiversité sera grande, plus votre petit bout de nature sera en bonne santé!

La biodiversité de nos pelouses est nécessaire au maintien d'un écosystème équilibré, préservons-la !

ad  
NATURAM

Découvrez la nature décortiquée avec science et humour !

adnaturam.org



Hugo Le Chevalier

© Ad Naturam, 2020

Sources

- Chollet, S., Brabant, C., Yessel, S., & Jung, V. (2018). From urban lawns to urban meadows: Reduction of mowing frequency increases plant taxonomic, functional and phylogenetic diversity. *Landscape and Urban Planning*, 180, 121-124.
- Li, J., Zhang, Q., Li, Y., Liu, J., Pan, H., Guan, X., ... & Di, H. (2017). Impact of mowing management on nitrogen mineralization rate and fungal and bacterial communities in a semiarid grassland ecosystem. *Journal of Soils and Sediments*, 17(6), 1715-1726.
- Seifert, M., Bösford, O., Freitag, M., & Bucherova, A. (2020). Less is more! Rapid increase in plant species richness after reduced mowing in urban grasslands. *Basic and Applied Ecology*, 42, 47-53.
- Wastan, L., Unterwiesing, P. A., & Retz, G. (2019). Influence of the reduction of urban lawn mowing on wild bee diversity (Hymenoptera, Apoidea). *Journal of Hymenoptera Research*, 49, 51.

# Le Hérisson d'Europe, votre précieux allié au jardin, est aujourd'hui menacé !

Victime des activités humaines, l'espèce est en fort déclin. Mobilisons-nous pour éviter le pire !



C'est une espèce protégée par la loi, il est donc interdit de la détruire, la capturer, la perturber ou encore de dégrader son nid.

## COMMENT SÉCURISER VOTRE JARDIN POUR LES HÉRISSONS ?



**COUVREZ LES TROUS D'EAU (EX : PUISARD)**



**SÉCURISEZ VOTRE PISCINE AVEC UNE RAMPE DE SORTIE**



**VÉRIFIEZ ATTENTIVEMENT LES TAS DE BOIS, FOIN OU FEUILLES AVANT TOUTE ACTION**



**NE PAS FAIRE FONCTIONNER VOTRE ROBOT DE TONTE LA NUIT**



**LAISSÉZ LUI UN PASSAGE DANS VOS CLOTURES (15X15CM)**



**SOYEZ VIGILANT AVANT D'UTILISER OU DE RETOURNER VOTRE COMPOST**



**ÉVITEZ LES PESTICIDES ET UTILISEZ DES ANTI-LIMACES NATURELS.**



**VÉRIFIEZ LES BORDS DES HAIES ET HAUTES HERBES AVANT DEBROUSSAILLAGE**

## SI VOUS DEVEZ PRENDRE EN CHARGE UN HÉRISSON EN DÉTRESSE

**1 L'abriter**



**2**



**Le réchauffer**

**3 Le protéger**



**4**



**Le laisser tranquille**

**5**



**Appeler un centre de soins**

En Maine-et-Loire, l'association SOS Hérissons 49 pourra vous venir en aide et vous conseiller sur la démarche à suivre.



06 18 75 48 04



Sos hérissons 49

**Derniers conseils :** Hérisson en plein jour = Hérisson en détresse  
Ne jamais donner de pain, ni de lait



# ORDURES MENAGERES

Tél : 01-64-00-26-45 SMETOM-GEEODE Zone Industrielle – RD 619 - 77370

N'oubliez pas...

Un petit geste pour aider les éboueurs !  
Tournez, quand vous le sortez, votre container du bon côté, la poignée côté rue. Cela permet aux éboueurs de s'en saisir directement sans le retourner. Cela vous paraît peut-être anodin, mais ce geste de retournement est répété des milliers de fois par jour par les éboueurs. Pensez-y. C'est simple, facile et cela leur fait gagner du temps et de l'énergie ! Merci pour eux !



## GRILLE DES DROITS D'ACCÈS PAR ANNÉE CIVILE SUR L'ENSEMBLE DES DÉCHETTERIES POUR LES PARTICULIERS

Pour tous dépassements du nombre d'accès, un titre de recette vous sera adressé (TRÉSOR PUBLIC).

CATÉGORIES	NOMBRE DE PASSAGE JOURNALIER	NOMBRE D'ACCÈS GRATUIT PAR ANNÉE CIVILE	TARIFICATION EN CAS DE DÉPASSEMENT
VÉHICULE PARTICULIER VITRÉ AVEC SIÈGE ARRIÈRE 	4	125 PASSAGES	17 € LE PASSAGE
VÉHICULE PARTICULIER VITRÉ AVEC SIÈGE ARRIÈRE ET REMORQUE UTILITAIRE / PICK UP 	2	50 PASSAGES	35 € LE PASSAGE
UTILITAIRE ET REMORQUE PICK UP ET REMORQUE FOURGON / PLATEAU / CAMIONNETTE 	1	15 PASSAGES	56 € LE PASSAGE
FOURGON / PLATEAU / CAMIONNETTE ET REMORQUE / CAMION A HAYON 	1	10 PASSAGES	82 € LE PASSAGE

Si vous avez besoin d'une nouvelle carte de déchetterie – Vous venez en mairie, muni de votre CNI et d'un justificatif de domicile de moins de trois mois La secrétaire fera la demande à votre place.

Dans le bac à couvercle jaune



Le SMETOM a procédé au remplacement de la colonne semi-enterrée papiers journaux par une colonne pour les emballages





# ATTENTION AUX DÉTRITUS



CHACQUE ANNÉE, DES MILLIERS DE HÉRISSONS ET D'ANIMAUX SAUVAGES SONT GRAVEMENT BLESSÉS OU TUÉS PAR LES DÉTRITUS.

*Vous pouvez contribuer à sauver les hérissons.*



Sectionnez les caoutchoucs, les élastiques pour cheveux, les anneaux plastiques des packs de bière.



Ramassez les élastiques que vous trouvez à terre.



Comprimez les canettes de boisson, les boîtes de conserve et les gobelets en polystyrène.



Fermez vos sacs plastiques et nouez les emballages avant de les jeter à la poubelle.



Déposez vos ordures dans une poubelle et emportez vos déchets avec vous lorsque vous êtes dehors.

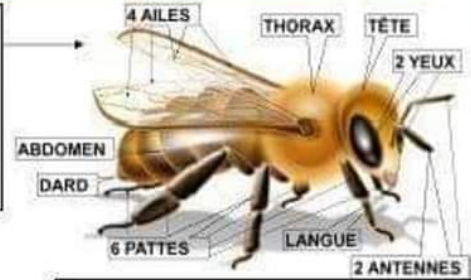


www.lesptitskipik.fr

# LES ABEILLES



Les abeilles sont des insectes. Elles ont 4 ailes et 6 pattes. Elles existent depuis plus de 60 millions d'années. Elles se déplacent en volant principalement. Elles jouent un grand rôle dans la nature.



Le faux-bourdon La reine L'ouvrière

La vie d'une abeille :

- \* La reine pond un œuf dans une alvéole.
- \* l'œuf se transforme en larve, puis la larve en puppe et lorsque l'abeille est formée, elle sort de l'alvéole.
- \* de 1 à 3 jours : L'abeille ouvrière sera NETTOYEUSE : faire le ménage dans la ruche
- \* de 3 à 12 jours : Elle sera NOURRICE et nourrir les larves avec du miel et du pollen et fabrique de la gelée royale.
- \* de 12 à 18 jours : Elle sera BATISSEUSE L'ouvrière fabrique des rayons de cire .
- \* de 18 à 21 jours : elle devient GARDIENNE pour défendre la ruche contre ses ennemis: guêpes , la fausse teigne , papillons parasites , petits rongeurs ...
- \* à partir de ses 21 jours et jusqu'à sa mort, elle sera BUTINEUSE, elle va récolter le nectar et le pollen nécessaire pour fabriquer du miel, de la cire... qui sont utiles dans la ruche.

Les abeilles vivent dans des ruches, en colonie. Dans une ruche, on trouve plusieurs sortes d'abeilles :

- \* **La Reine** : elle est plus grande que les autres, elle a été nourrie à la gelée royale. Son travail est de faire des bébés abeilles : Elle pond.
- \* **Les ouvrières** : elles s'occupent des larves d'abeilles, elles ventilent la ruche, elles gardent la ruche, elles fabriquent les alvéoles et la cire, et elles vont ensuite butiner pour rapporter du nectar et du pollen à la ruche.
- \* **Les faux-bourdon** : ce sont les abeilles mâles : ils servent à féconder la reine puis ils sont rejetés de la ruche.



## Le cycle du frelon asiatique



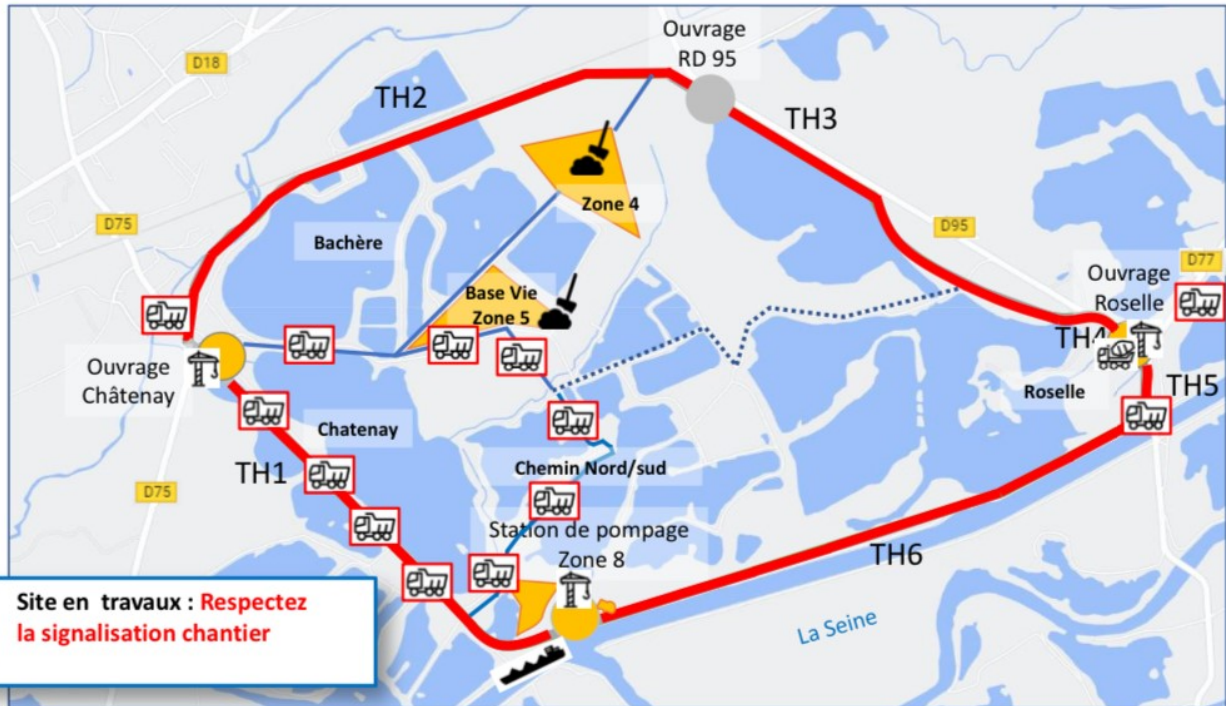
janvier	Février	Mars	Avril	Mai	Jun	Juillet	Aout	Septembre	Octobre	Novembre	Décembre
	en fonction du climat Phase 1										
				Phase 2							
						Phase 3					
									Phase 4		

<b>Phase 1</b>	<p><u>Piégeage des reines</u> Apparition des fondatrices. Elles sont à la recherche de nourriture sucrée et d'un endroit pour construire leur nid primaire.</p>	<p><u>Lutte</u> Placer les pièges dans des endroits attractifs (arbres en fleurs, compost, ...). Le piégeage à proximité d'anciens nids est efficace. <u>Appâts sucrés</u> : 1/3 bière (brune)+1/3 sirop sucré (grenadine, fraise, ..)+1/3 vin blanc (répulsif abeilles), sangria, nectar de banane, cidre, .....</p>	
<b>Phase 2</b>	<p><u>Recherche des nids primaires</u></p>	<p><u>Lutte</u> Sa taille n'excède pas le diamètre d'une orange. Inspection des lieux favorables : sous un toit, abri de jardin, coin d'une fenêtre, pergola, .....</p> <p>Détruire le nid le soir pour être sûr que la reine s'y trouve.</p>	
<b>Phase 3</b>	<p><u>Recherche des nids secondaires</u> La reine ne sort plus du nouveau nid pour pondre. Les ouvrières bâtissent le nid secondaire et nourrissent les larves.</p>	<p><u>Lutte</u> Si la présence de frelons est fréquente, le nid se situe très souvent dans un rayon de 500 mètres. Le nid peut être dans un arbre, une haie, une remise, sous un toit, .....</p> <p>Un appât à base de calmar permet de voir facilement la direction prise par les frelons pour localiser le nid. Contacter la mairie ou un professionnel.</p>	
<b>Phase 4</b>	<p><u>Piégeage des futures reines reproductrices</u> (1 nid = 400 à 600 nouvelles reines)</p>	<p><u>Lutte</u> Les appâts sucrés redeviennent attractifs (voir « Phase 1 » ou déchets de poisson, On peut les piéger sur certaines plantes (Fastia (Aralia du japon), Mahonia, bananier)</p>	<p><b>FRELON ASIATIQUE</b></p> <p>OUVRIÈRE REINE</p>

Semaine 21 : du lundi 20/05/24 au mardi 24/05/24

### Principaux travaux :

- Travaux de la digue – zones TH1 ; TH2 ; TH3 ; TH4 ; TH5 ; TH6
- Travaux zone Ouvrage Annexe CHATENAY - Ouvrage Annexe ROSELLE et Ouvrage Station de pompage



- Piste de chantier / en création / en projet
- Site / Digue sans travaux cette semaine
- Site / Digue en travaux
- Site / Digue terminé(e)
- Travaux Bruyants
- Travaux Station de pompage et Ouvrage Annexe
- Travaux ouvrages annexes
- Travaux de digue ou piste
- Travaux Forestier / Dessouchage
- Approvisionnements par barges
- Approvisionnements par camions
- Zone de stockage chantier interdite au public
- Voie Interdite aux camions
- Voie Interdite aux camions de + de 10 tonnes
- Travaux mesures compensatoires / Valeco
- Arrosage des pistes



Le site internet du projet est en ligne ! Vous pouvez y accéder avec le QR Code ou à l'adresse ci-dessous :



# SERVICES D'AIDE A DOMICILE

Pour vos besoins il existe dans notre canton :

Le Service d'Aide à Domicile Bassée Montois (SADBM)  
Bureaux au 22 grande Rue 77480 BRAY SUR SEINE  
Téléphone 01 64 60 22 36 - email : [sadbm@orange.fr](mailto:sadbm@orange.fr)



**SERVICE AIDE A DOMICILE  
BASSEE MONTOIS**

Agrément Qualité N°: 250310/A/077/Q/036

Mais aussi, ADMR - agence de BRAY – Grand



## MEDECINS ET PHARMACIENS

**MEDECINS** : Les gardes n'étant plus assurées la nuit et le week-end, pour tout problème : faire le «15 ».



Pour connaître la Pharmacie de garde la plus proche

Composez le **32 37\***

ACCESSIBLE 24h/24h

\* Numéro Audoctel : 0,35 Euro TTC / min

Le 3115 Urgences Vétérinaires est un numéro gratuit depuis les fixes et mobiles qui vous met en relation gratuitement avec le service vétérinaire de garde à proximité de chez vous.



## NOUVEAUX HABITANTS

**Important!**



Il est demandé aux nouveaux arrivants de se faire connaître en Mairie.

Nous avons besoin de renseignements notamment sur le nombre d'enfants dans la famille pour le comité des fêtes qui organise chaque année l'arbre de Noël, sur les personnes au foyer qui peuvent bénéficier du colis ou du repas des anciens etc...

Merci à vous par avance et puis tout simplement pour faire connaissance !

## SECURITE



Si vous êtes confronté à quelque incident que ce soit **vous devez impérativement appeler les gendarmes**. A n'importe quelle heure du jour et de la nuit. Les patrouilles sont disponibles et à votre service 24 heures sur 24. N'hésitez surtout pas



**Ne supposez jamais que quelqu'un d'autre l'a fait.**

Votre appel sera pris en charge immédiatement par le centre de traitement du 17 « police secours », qui enverra sur place la patrouille la plus proche et adaptée à votre urgence.



**Soyez acteur de votre propre sécurité**

**Le 17 un acte réflexe et un geste citoyen**

GROUPEMENT DE GENDARMERIE DÉPARTEMENTALE DE LA CHARENTE-MARITIME  
RETROUVEZ-NOUS SUR FACEBOOK: [gendarmerie.de.la.charente.maritime](https://www.facebook.com/gendarmerie.de.la.charente.maritime)

BRIGADE DE DONNEMARIE DONTILLY	
Si jour férié de 9h00 à 12h00 ou de 15h00 à 18h00	
Lundi	
Mercredi	De 14h00 à 18h00
Vendredi	
Dimanche	De 15h00 à 18h00
Mardi	
Jeudi	De 08h00 à 12h00
Samedi	



**La Sécurité  
Notre Priorité**





# VOUS ÊTES UN PARTICULIER VICTIME D'UNE ESCROQUERIE SUR INTERNET ? DÉPOSEZ PLAINTE EN LIGNE



**ESCROQUERIE À  
LA PETITE ANNONCE  
AVEC DEMANDE  
D'ARGENT**



**ESCROQUERIE  
AUX SENTIMENTS**



**PIRATAGE DE COMPTE  
MAIL OU DE RÉSEAU  
SOCIAL AVEC  
DEMANDE D'ARGENT**



**RANSOMWARE**



**CHANTAGE EN LIGNE**



**FAUX SITE DE VENTE**

**RENDEZ-VOUS SUR**

**SERVICE-PUBLIC.FR**

RUBRIQUE « ARNAQUE SUR INTERNET »

VOTRE DÉCLARATION EST IMPORTANTE. ELLE EST CONFIEE À DES EXPERTS  
DE LA POLICE JUDICIAIRE QUI L'ANALYSENT ET ENQUÊTENT.  
ELLE CONTRIBUE À UNE RECHERCHE PLUS EFFICACE DES AUTEURS.

Vous êtes victime ou témoin d'escroqueries sur internet, une plateforme de signalement et de dépôt de plainte (THESEE) est disponible. Le dispositif [traitement harmonisé des enquêtes et signalements pour les escroqueries \(THESEE\)](https://www.service-public.fr/particuliers/vosdroits/N31138) permet de porter plainte ou de signaler l'infraction en ligne.

<https://www.service-public.fr/particuliers/vosdroits/N31138>



## L'application **Ma sécurité**



Infos et conseils pratiques



Tchat 24/24 avec des policiers et gendarmes



Signalements



Écoute et accompagnement des victimes



**Tchat** avec un policier ou gendarme près de chez vous



Des **fiches conseils** de sécurité ou de prévention



Un accès au **service de pré-plainte en ligne**



Des **notifications** locales de sécurité

N'attendez plus ! Téléchargez



**Ma sécurité**

Application grand public



# A l'arrivée des beaux jours **AYEZ LES BONS RÉFLEXES**



## ✓ A domicile

### Ne pas laisser de fenêtres ouvertes

- coté route, ou sans surveillance.
- en votre absence, même si celle-ci est de courte durée.



### Verrouiller votre porte d'entrée ainsi que votre véhicule.

- En cas de présence et d'absence du domicile. De jour comme de nuit.



## ✓ Avec son voisinage

### Signaler les violences infra-familiales, prêter attention aux personnes âgées isolées...

- En étant attentif aux comportements, déclenchements d'alarmes...



## ✓ En promenade

### Ne pas laisser de sac à main ou objets de valeur dans le véhicule

- Ni dans le coffre, ni dans la boîte à gants.



### Verrouiller votre véhicule.

## ✓ Sur les réseaux

### Ne pas partager ses dates de vacances

- Sur les différents réseaux sociaux
- Sur les répondeurs téléphoniques et e-mails personnels.



**Nous signaler en tant réel tout comportement suspect détecté.**



Vous êtes victime ou témoin d'escroqueries sur internet, une plateforme de signalement et de dépôt de plainte (THESEE) est disponible. Le dispositif [traitement harmonisé des enquêtes et signalements pour les escroqueries \(THESEE\)](#) permet de porter plainte ou de signaler l'infraction en ligne.

<https://www.service-public.fr/particuliers/vosdroits/N31138>

**Cette notification est également sur l'application " MA SÉCURITÉ**

.....

## Conseils pour arrêter une voiture lorsque l'un des pneus explose lorsque la vitesse dépasse 100 km / h

### 1. Premier conseil :

Lorsqu'un pneu explose, essayez de rester aussi calme que possible et tenez fermement le volant à deux mains.

### 2. Deuxième conseil :

C'est le plus important : Garder votre pied LOIN les freins. NE TOUCHEZ PAS A LA PÉDALE DE FREIN. Ne regardez même pas la pédale de frein, n'y pensez même pas.

### 3. Troisième conseil :

Restez sur votre trajectoire et essayez de ne pas la changer ou de vous écarter pour quiconque, restez sur un chemin.

### 4. Quatrième conseil :

Si votre voiture a une transmission manuelle, passez progressivement à une vitesse plus basse MAIS UNIQUEMENT si vous sentez que la voiture est complètement sous contrôle. Si votre voiture est équipée d'une transmission automatique, restez sur le (D) NE changez PAS.

### 5. Cinquième conseil :

N'utilisez pas les freins, la traînée du pneu explosé vous ralentira.

### 6. Sixième conseil :

Lorsque la vitesse chute à 50 km / h, vous pouvez appuyer très doucement sur les freins jusqu'à ce que la voiture s'arrête



Mes points permis

## Mon solde de points



Permis de conduire valide

Informations mises à jour le :  
10/04/2024

## SOLDE DE POINTS PERMIS DE CONDUIRE

Depuis quelques semaines, il est désormais possible de consulter (en plus de son solde de points) le détail de vos infractions routières et surtout un calendrier prévisionnel de la récupération possible de vos points perdus ainsi que vos précédentes dates de stage de récupération de points !

Le service est consultable gratuitement sur :

<https://mespoints.permisdeconduire.gouv.fr/>

Comme ça vous n'êtes pas obligé de commettre une infraction ou bien vous faire contrôler pour demander.....

[#gendarmerie](#) [#permisdeconduire](#) [#points](#)  
[#sécuritéroutière](#) [#prevention](#)



**Voici l'arbre  
Jaboticaba en  
Amérique du Sud.  
Les fruits poussent  
directement sur le  
tronc et les  
branches.  
Ils ont un goût de  
yaourt à la myrtille**

Pensez à ouvrir les fenêtres quand il pleut 🌧️

Généralement, nous avons pour habitude de fermer les fenêtres dès qu'il pleut ; c'est une erreur que beaucoup d'entre nous commettent.

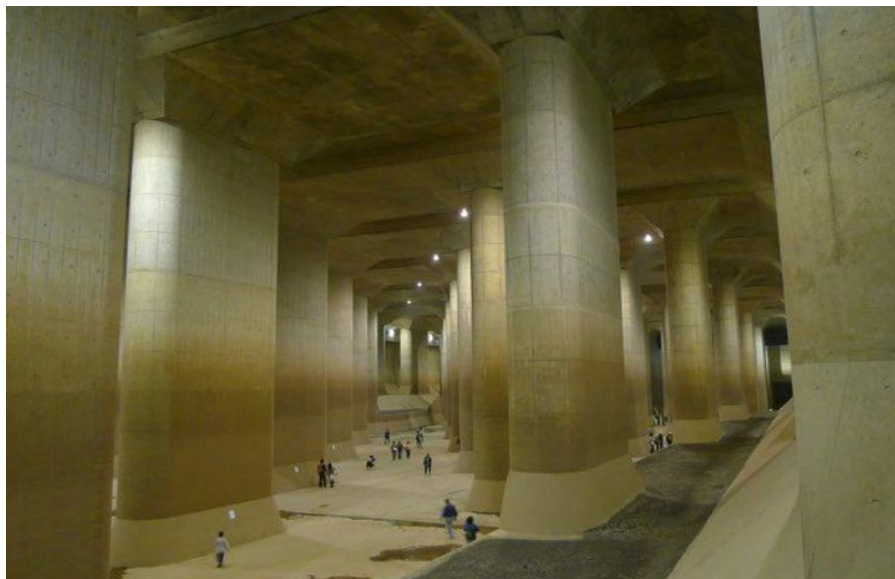
S'il pleut, on peut ouvrir quelques minutes les fenêtres. La pluie apporte un effet d'oxygène et de purification de l'air de notre maison.

Le saviez-vous ? Cette "odeur de pluie" s'appelle d'ailleurs le Petrichor. Quand il pleut, ça sent l'ozone et ces particules nettoient l'air de notre maison.

L'eau est un élément purifiant, qui nettoie, tout ce qui est



Voici à quoi ressemblent les **tunnels d'inondation de Tokyo**, une merveille d'ingénierie souterraine qui protège la ville des crues soudaines. Ces tunnels, situés sous les rues animées de Tokyo, sont un exemple impressionnant de l'ingénierie japonaise moderne. Ils permettent non seulement d'évacuer les eaux de pluie des zones urbaines, mais aussi de créer des voies d'évacuation en cas d'urgence. Ils constituent un élément essentiel de l'infrastructure de la ville, alliant fonctionnalité et conception impressionnante.



Un jour, un enfant rentre de l'école avec une lettre pour sa mère.

Il lui dit : « Mon instituteur a demandé que je te donne cette lettre, à toi, uniquement à toi. »

Sa mère ouvre alors la lettre, la lit silencieusement, puis déborde de larmes...

Elle décide ensuite de lire la lettre à son fils :

« Votre fils est un génie. Cette école est trop petite pour lui et nous n'avons pas d'assez bons enseignants pour l'instruire. Veuillez le faire vous-même. »

La maman décide donc de prendre en charge son enfant.

Entre temps, son fils devient un scientifique de renom.

Il invente l'ampoule électrique, le télégraphe, le phonographe, la centrale électrique, la caméra, etc.

Après le décès de sa chère mère, alors qu'il fouille dans les vieux souvenirs de famille, il trouve une lettre pliée dans une boîte.

Il s'agit de la lettre qu'il avait donnée étant enfant à sa mère de la part de son instituteur.

Elle disait ceci :

« Votre fils est un cancre. Il est déficient. On détecte chez lui une maladie mentale. Nous n'autorisons plus votre fils à revenir à l'école. »

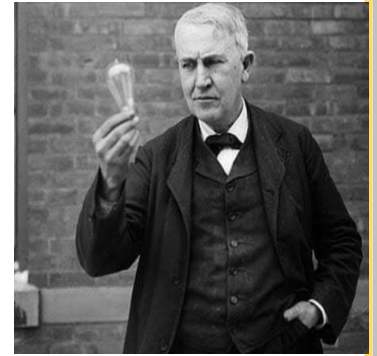
Cet enfant, c'était Thomas Edison, l'un des plus grands scientifiques, si ce n'est le plus talentueux, de son époque.

Il pleure pendant des heures et il ajoute ceci dans son journal :

« Thomas Edison était un enfant nul et déficient, qui, grâce à une mère héroïque, est devenu le génie du siècle. »

Voilà un bel exemple de ce qui est appelé l'effet Pygmalion à savoir que le regard que l'on porte sur un autre être humain influence sa réalité et son futur."

**Les mémoires de Thomas Edison**



Il s'agit peut-être de l'une des sculptures les plus incroyables au monde.

Elle a été créée par un sculpteur français inconnu au XIXe siècle. Elle est conservée au musée indien de Salar Jang.

Il s'agit d'une sculpture appelée

« La double statue de Méphistophélès et Margaret ». Le fait est que d'un côté de la statue se trouve une figure masculine et de l'autre une figure féminine.

Il y a un grand miroir derrière la sculpture pour que l'on puisse voir les deux figures et apprécier l'habileté de l'auteur de cette création inhabituelle. La sculpture est réalisée à partir d'un seul morceau du plus vieux sycomore.



Quand un avion supersonique franchit le mur du son ! 🌀

Pour qu'un avion franchisse le mur du son, il doit dépasser la vitesse de 1.200 km/h environ !

C'est la vitesse du son dans l'air à une température d'à peu près 15 °C.

Quand l'avion atteint la vitesse du son, les ondes, donc les maxima de pression, s'accumulent à l'avant.

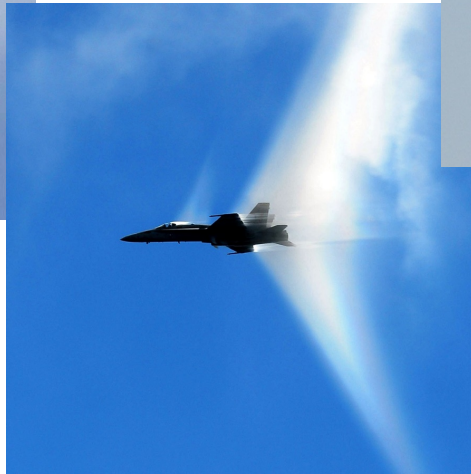
C'est une onde de choc, provoquant un bruit bref et puissant pour un observateur au sol.

Si la vitesse augmente encore, devenant supersonique, cette onde de choc, moins rapide que l'avion, se propagera derrière lui.

Le « bang » sera entendu après le passage de l'avion. 💡

La fumée qui se forme alors à l'arrière de l'avion est un cône de vapeur, provoqué par une baisse soudaine de la pression de l'air.

On parle alors de singularité de Prandtl-Glauert.



Pourquoi les corbillards portent-ils ce nom ?

Le véhicule servant à transporter les dépouilles s'appelle un corbillard, c'est à cause d'une ville de la région parisienne.

En effet, le mot a fait son apparition au Moyen Âge à Corbeil-Essonnes, et faisait référence à l'époque à un bateau de transport fluvial, le « corbeillard ». Ces embarcations à fond plat acheminaient alors les marchandises à destination de Paris, via la Seine.

Corbeil-Essonnes était un important port où arrivaient les céréales des régions de la Beauce et de la Brie, le vin ou encore le bois. Mais les « corbeillards » se sont surtout montrés utiles lors des épidémies de peste.

Ces bateaux à forte contenance ont en effet été réquisitionnés pour transporter les cadavres...

Sources : divers musées nationaux

Avril MMXXIV



Maquette d'un corbeillard

Savez vous que ce jour en 1793...

Naissance de la baguette de pain, un décret stipule donc que tous les Français doivent manger le même pain.

" La richesse et la pauvreté devant également disparaître du régime de l'égalité, il ne sera plus composé un pain de fleur de farine pour le riche et un pain de son pour le pauvre. Tous les boulangers seront tenus, sous peine d'incarcération, de faire une seule sorte de pain : Le Pain Égalité "

En ce XVIII ème siècle, le pain constituait environ 90 % de notre nourriture.

Rond ou long, la forme du pain suscite des interrogations sur son origine.

Selon certain c'est Napoléon Bonaparte et ses boulangers qui optent pour une baguette longue afin que les soldats puissent les transporter, dans une poche à l'arrière de leur habit et cette forme de pain est plus rapide à cuire.

Les pains étaient jusqu'alors ronds pour une meilleure conservation mais peu pratique pour les marches de ses soldats.

D'ailleurs un « pain Napoléon » dans la région cherbourgeoise existe avec une mie plus serrée, en forme de bicornes qui lui vaut ce nom créé à l'occasion de sa visite.

Maintenant d'une longueur de 80 cm et d'un poids de 250 g, son prix a été fixé par arrêté préfectoral jusque dans les années 80 !

Bruno Lefebvre-Beaudelin



Pour prouver à son mari, pionnier de l'automobile, Carl Benz, qu'elle est capable de conduire une voiture sur un long trajet, l'Allemande Bertha Benz prend la route le 5 août 1888 et parcourt 104km.

De nos jours, rouler plus de 100 km n'a rien d'impressionnant, mais à l'époque, une telle distance sur des chemins en terre battue relève presque de l'exploit.

C'est lors de ce trajet qu'elle se rend compte que ses freins en bois s'usent très rapidement.

C'est pour remédier

à ce problème que Bertha Benz ajoute des morceaux de cuir

à ses freins et qu'elle invente les plaquettes de frein.

Ainsi, elle devient la première personne à conduire une voiture munie d'un moteur à combustion sur un long trajet avec des plaquettes de frein.

Depuis ce périple, la route commémorative de Bertha Benz qui retrace son voyage aller-retour Mannheim-Pforzheim (Allemagne) fait partie depuis 2009, des Routes européennes du patrimoine industriel.

🌳 Une espèce majestueuse ! 🌳🌸🌸

Le *Rhododendron arboreum* pousse dans les montagnes du Népal. C'est un arbre qui peut atteindre plus de 20 m de haut.



6 Pionnière de l'automobile : en 1888, Bertha Benz invente les plaquettes de frein



L'importante

## LE VISAGE DE LA STATUE DE LA LIBERTÉ

Comment la veuve du créateur des machines à coudre Singer a donné son visage à la statue de la liberté ?

La vie d'Isabella Boyer est comme un roman passionnant. Elle est née à Paris, dans une famille d'un père pâtissier africain et d'une mère anglaise. Elle s'appelait Isabella, un beau prénom qui aurait dû être la base d'une belle destinée. Il est vite devenu clair que la nature a donné à Isabella une beauté spéciale.

À 20 ans, elle épouse le fabricant de machines à coudre Isaac Singer, âgé de 50 ans, et après sa mort devient la femme la plus riche du pays. Et pas étonnant qu'elle ait été choisie comme modèle de la statue de la Liberté, parce qu'elle incarne le rêve américain devenu réalité. Après être devenue veuve, Isabella a commencé à parcourir le monde, à la recherche de nouvelles connaissances et de nouveaux défis intéressants, beaucoup trop jeune pour être enterrée sous les vêtements de deuil. Elle s'est remariée avec le violoniste néerlandais Victor Robstett, qui est une célébrité mondiale et un comte, donc Isabella devient aussi une comtesse. Bientôt Isabella devient la star des salons en Amérique et en Europe, et est invitée à tous les événements mondiaux. À l'un d'entre eux, elle a rencontré le célèbre sculpteur français Frederick Bartoldi. À l'époque, Bartoldi était fortement impressionné par son voyage aux États-Unis, par la taille du pays, par ses ressources naturelles, par la population qui s'y trouvait, et avait déjà accepté la proposition de créer une statue symbolisant l'indépendance des États-Unis. La sculpture devait être un cadeau de la France en l'honneur du 100ème anniversaire de l'indépendance du pays. Ainsi est née l'idée d'une statue géante représentant une femme tenant une torche dans une main et des plaques dans l'autre, avec la date d'adoption de la Déclaration d'indépendance des États-Unis. Bartoldi a été tellement impressionné par le visage d'Isabella qu'il a décidé de l'utiliser comme modèle pour sa sculpture. En conséquence, sur l'île Bedlow, dans le golfe de New York, la statue de la Liberté a été érigée avec la figure d'une ancienne déesse, mais avec le visage d'Isabella Boyer. Isabella se marie pour la troisième fois, à l'âge de 50 ans, à Paul Sohege, célèbre collectionneur d'œuvres d'art. Elle est morte à Paris en 1904 à l'âge de 62 ans. Elle est inhumée au cimetière de Passy.

Mais la statue avec son visage continue de s'élever au-dessus de l'île Bedlow, symbolisant la première fierté de l'Amérique, la liberté.



Les trous géants en forme de spirale situés dans le désert de Nazca ne sont pas des réservoirs recueillant l'eau. Ces trous de façon unique permettent au vent de souffler à travers une série de canaux souterrains, détournant l'eau du sous-sol vers les zones où elle est le plus nécessaire.

Explications plus scientifiques :

C'est depuis l'espace qu'est venue la résolution d'un mystère qui perdure depuis des milliers d'années, celui des trous géants en forme de spirale situés dans le désert de Nazca, au Pérou, formés par la civilisation Nazca, une culture pré-incaïque ayant vécu dans le sud du Pérou entre -200 et 600 après J.C.

Grâce à l'analyse satellitaire en haute définition, une équipe de l'Institute of Methodologies for Environmental Analysis, en Italie, a réussi à comprendre l'origine des trous en forme de spirales formés par la civilisation Nazca, culture pré-incaïque originaire du sud du pays ayant vécu entre -200 et 600 après J.C.

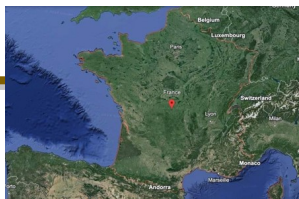
Selon les scientifiques italiens, ces trous géants auraient servi à faire face aux conditions extrêmes qui sévissent dans ce désert, une des régions les plus arides du monde. Ainsi, les Nazcas les auraient construits pour établir un réseau hydraulique extrêmement sophistiqué, afin de récupérer l'eau conservée dans les aquifères souterrains. Ces trous avaient la fonction de recueillir les vents puissants de la région, qui, s'engouffrant sous la terre, faisaient ensuite remonter l'eau depuis les aquifères souterrains.





### **Voici 21 faits méconnus sur la France que vous ne connaissiez pas :**

1. La France est le plus grand pays de l'Union européenne en termes de superficie terrestre.
2. La tour Eiffel était à l'origine prévue comme une installation temporaire pour l'Exposition universelle de 1889 et a failli être démolie en 1909.
3. Le français est la langue officielle dans 29 pays dans le monde.
4. La France est le pays le plus visité au monde, avec plus de 89 millions de touristes chaque année.
5. Le musée du Louvre à Paris est le plus grand musée d'art du monde en termes de superficie totale.
6. La France a remporté plus de prix Nobel de littérature que tout autre pays.
7. Les Français sont les plus gros consommateurs de fromage par habitant dans le monde.
8. Le mot "salut" en français signifie également "au revoir".
9. La France est le plus grand producteur de vin au monde.
10. Le règne le plus court de tout roi français a été celui de Louis XIX, qui a régné pendant seulement 20 minutes en 1830.
11. La France abrite le plus ancien restaurant encore en activité au monde, La Couronne, ouvert en 1582.
12. L'inventeur français Louis Braille a développé le système Braille pour les aveugles.
13. L'hymne national français, "La Marseillaise", a été composé en 1792 lors de la Révolution française.
14. La France possède le plus grand nombre de fuseaux horaires de tous les pays, avec un total de 12.
15. La Révolution française a vu la première utilisation moderne de la guillotine pour les exécutions.
16. La France produit plus de 400 types de fromages.
17. Le Tour de France est la plus ancienne et prestigieuse course cycliste du monde, organisée pour la première fois en 1903.
18. La France a été le premier pays à introduire des plaques d'immatriculation pour les automobiles en 1893.
19. La plus longue rue piétonne d'Europe est la rue Sainte-Catherine à Bordeaux, en France.
20. Le Festival de Cannes est l'un des festivals de cinéma les plus prestigieux au monde, organisé chaque année à Cannes, en France.
21. La cuisine française a été reconnue comme un patrimoine culturel immatériel de l'UNESCO.



### **Histoire du Biscuit Rose de Reims**

La création du Biscuit Rose de Reims remonte aux années 1690. À cette date, des boulangers champenois, soucieux d'utiliser la chaleur de leur four après le défournage, eurent l'idée de créer une pâte spéciale qui, après avoir subi une première cuisson, était laissée dans le four à pain où elle finissait de sécher. D'où le mot « bis-cuit », c'est-à-dire cuit deux fois. La recette est inchangée depuis cette date, et c'est sans aucun doute l'un des derniers véritables « bis-cuits ». La maison Fossier est l'une des dernières biscuiteries à fabriquer le biscuit rose.

À l'origine, le biscuit était blanc. Il doit son teint rose au carmin, un colorant rouge naturel ajouté à la recette, produit à partir des femelles de cochenille. Initialement blanc, le biscuit s'est paré de rose afin d'estomper les fines particules noires extraites de la gousse de vanille qui tachetaient sa robe. Sa tenue, quand il est humidifié, est sans doute due à l'insolubilité du blanc d'œuf contenu dans sa recette, et dans la seconde cuisson douce qu'il subit en étuve. La coutume veut qu'on trempe le biscuit dans du champagne, ou du vin rouge des coteaux champenois, pour le ramollir.





Si les femmes ont le droit de concourir aux Jeux Olympiques, c'est grâce à Alice Milliat, pionnière du sport au féminin.

La connaissez-vous ?

Sportive accomplie et première femme entraîneuse de football, elle a milité sans relâche pour l'inclusion et l'égalité des femmes dans le sport.

En 1921, Milliat a cofondé la Fédération Sportive Féminine Internationale (FSFI), une organisation dédiée à la promotion du sport au féminin et à l'organisation de compétitions internationales pour les athlètes féminines. La FSFI a offert une plateforme aux femmes pour concourir à l'échelle internationale et obtenir la reconnaissance de leurs exploits sportifs.

Ses efforts pour inclure les femmes aux Jeux Olympiques étaient continuellement entravés par Pierre de Coubertin, alors président du Comité International Olympique, qui estimait que la place des femmes aux jeux était de couronner les vainqueurs. Alice Milliat persiste, organisant avec succès les Jeux mondiaux féminins en 1922 et 1926.

Jusqu'aux années 1920, les Jeux Olympiques réservaient aux femmes des épreuves jugées "féminines". L'action d'Alice Milliat a été déterminante pour une pleine participation féminine. Cette année, les Jeux Olympiques 2024 sont les premiers paritaires en termes de participation.

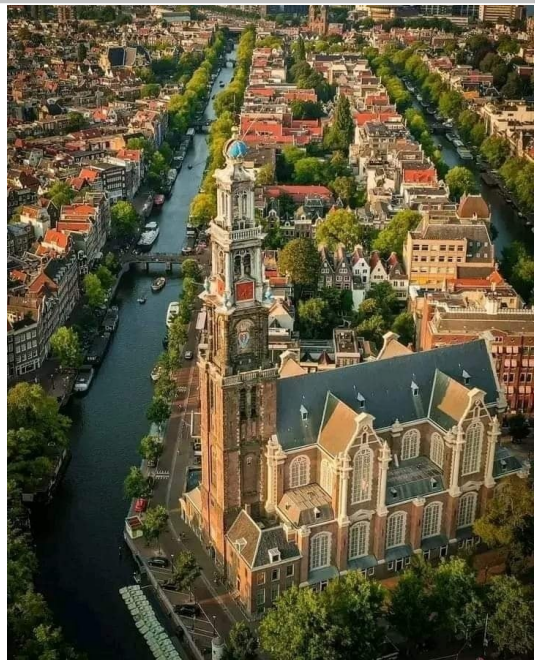


Saviez-vous qu'Amsterdam, la capitale des Pays-Bas, est une ville construite sur des piliers en bois en raison de la fragilité du sol

Le nombre de ces colonnes est d'un million, certaines en vieux bois et les autres en ciment moderne !

Le palais Al-Dam compte à lui seul 14 000 colonnes.

Ville des miracles de l'ingénierie



**Kingdom Tower**  
Jeddah,  
Arabie Saoudite  
(en projet)  
**1 000 m**

**Burj Khalifa**  
Dubai (2010)  
**828 m**

**International  
Commerce  
Center**  
Hong Kong  
(2010)  
**484 m**

**Shanghai  
WFC**  
Shanghai  
(2008)  
**492 m**

**Taipei 101**  
Taiwan  
(2004)  
**508 m**

1 000 m

900 m

800 m

700 m

600 m

500 m

**Tour  
Eiffel**  
Paris  
(1889)  
**324 m**



Au cœur de Tonnerre (Yonne) : la Fosse Dionne est une source vaclusienne (rivière souterraine) au débit perpétuel. Elle fut aménagée en lavoir en 1758 par le père du Chevalier d'Éon. Elle a toujours intrigué et les premières explorations remontent au XIXe siècle

Cette source forme une vasque au fond de laquelle nous apercevons le départ d'une galerie. Le parcours connu mène à 360 m de l'embouchure et à une profondeur de 61 m. La Fosse Dionne est tellement intrigante et mystérieuse qu'elle a fait naître de nombreuses légendes : le serpent basilic, les sous du diable et bien d'autres encore...



Le plus vieux Olivier du monde: L'olivier de Vouves, en Crète. Cet arbre a environ 2 900 ans. Il a vécu l'écriture de l'Illiade, l'âge d'or d'Athènes, la montée de l'Empire romain et la naissance du Christ puis a vécu encore 2 000 ans 🤔. produit toujours des olives.

Qui sont très chères



# CONSTRUIRE UNE ÉOLIENNE

Matériaux nécessaires  
pour une seule éolienne

260 tonnes d'acier

4,7 tonnes de cuivre

1 200 tonnes de béton

3 tonnes d'aluminium

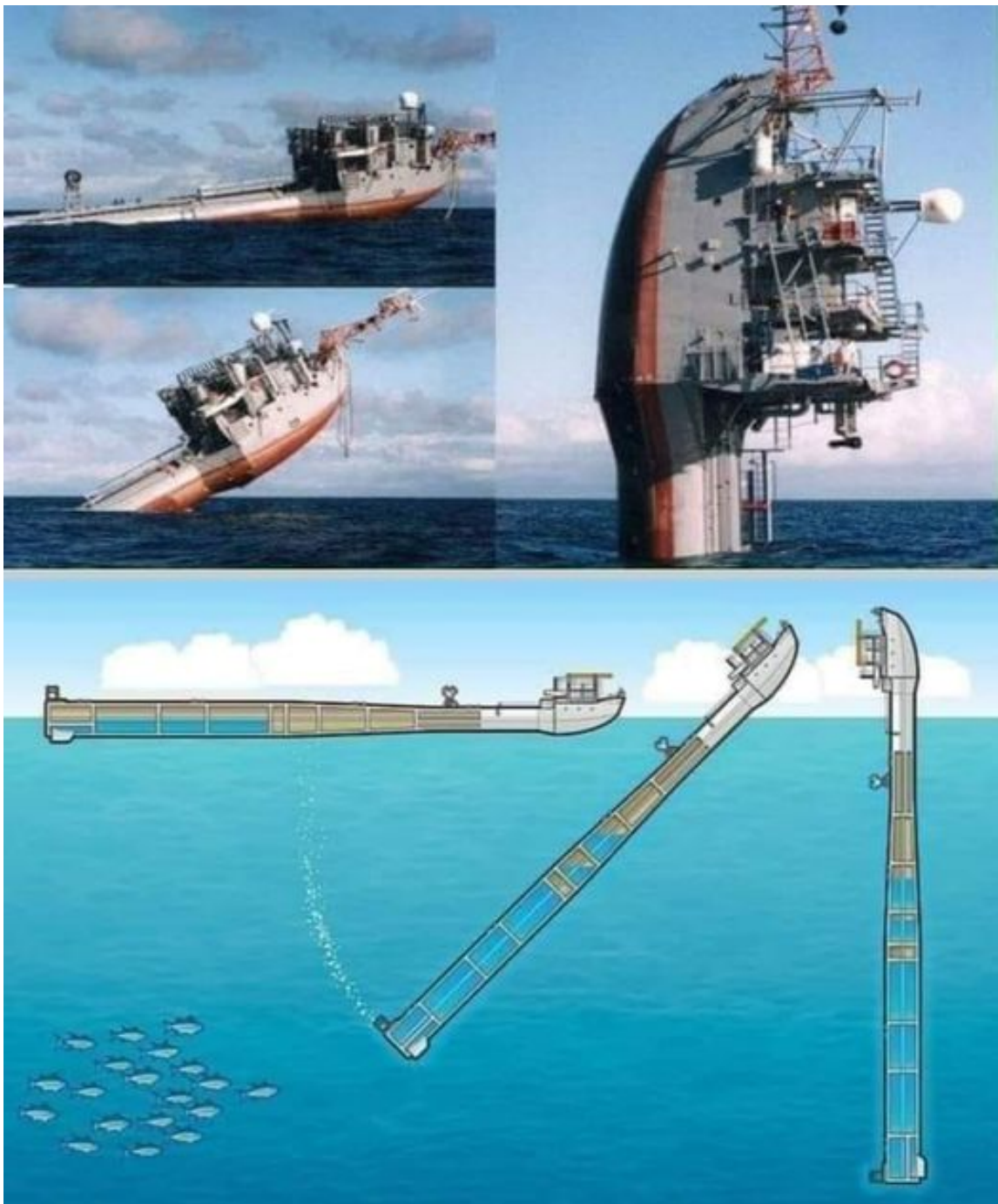
2 tonnes de terres rares



**Le navire de recherche RV Flip est le seul navire au monde capable de passer de la position horizontale à la position verticale au milieu de l'océan.**

Flip n'est pas un petit navire, il mesure environ 108 mètres de long et pèse 700 tonnes

Les ingénieurs l'ont conçu pour qu'il puisse passer en position verticale à 90 degrés, de sorte que l'avant du navire, en haut, mesure 17 mètres de haut (soit la hauteur d'un immeuble de 5 étages), tandis qu'en bas, il est immergé sur 91 mètres de long, c'est-à-dire que la plus grande partie du navire est immergée sous l'eau. Ce qui favorise la stabilité du navire et sa résistance aux vagues, le processus de transformation dure environ 30 minutes, au cours duquel l'eau de mer est pompée dans d'énormes réservoirs à l'arrière du navire, ce qui le fait s'enfoncer dans l'eau pour devenir le navire en position verticale, et ce navire est considéré comme l'un des plus importants dans le domaine de la recherche scientifique sur les mers et les océans... 🧑🏫.




Le puits naturel le plus profond et le plus grand de la planète s'appelle Xiaozhai Tiankeng.

Il est situé en Chine. Ce puits incroyable est entièrement naturel et atteint une profondeur de 662 mètres.

Mais le plus étonnant n'est pas seulement sa taille mais l'explosion de vie, il s'est formé au-dessus d'une grotte et abrite une rivière souterraine et se jette dans une chute d'eau spectaculaire.



# On repasse aux Francs ???

PAR [ETIENNE KERVILAOUEN](#) LE 31 JANVIER 2013 ·  ( 0 )

On remet tout en francs

Allez ! On remet tout en francs !

Juste pour rigoler et voir si on achèterait à ce prix là

- ▶ Les Pommes de Terre : 24,60 Fr le sac de 2,5 kg.
- ▶ Le Carburant : 9,15 Fr le litre de GO.
- ▶ Le paquet de cigarettes : +/- 40,00 Fr le paquet.
- ▶ La baguette : 6,25 Fr.
- ▶ La place de cinéma : 72,16 Fr;
- ▶ Le menu ouvrier avec son steak pomme frites : 75,00 Fr.
- ▶ Le timbre-poste : 3,80 Fr;
- ▶ Le café expresso sur le zinc : 10,00 Fr.
- ▶ Le bouquin en librairie : 131,20 Fr.
- ▶ Le ticket de métro : 11,15 Fr.
- ▶ Le litre de lait UHT : 5,90 Fr.
- ▶ L'hebdomadaire : 23,00 Fr.
- ▶ Le demi-pression : 16,40 Fr.
- ▶ La petite citadine : 90000,00 Fr.

Gardez le moral !

**Rions  
un peu**



## Pourquoi dit-on...

### ...« à tire-larigot » ?

**D**ans cette expression, qui signifie « en grande quantité », le verbe « tirer » est employé dans le sens de « faire sortir un liquide de son contenant ». On tire ainsi le vin d'un fût. Quant au mot « larigot », il serait issu du nom d'une cloche baptisée « la Rigaud » en l'honneur de l'archevêque Eudes Rigaud qui l'avait offerte à la cathédrale

de Rouen vers 1260. On ignore aujourd'hui son poids exact, mais elle exigeait la force conjuguée de 12 hommes pour la mettre en mouvement. Afin d'encourager les sonneurs et de les récompenser pour leurs efforts, le prélat leur offrait du vin. Les hommes buvaient alors à « tire la Rigaud », une formule qui se serait transformée en « tire-larigot ».







# Perles de Pierre DAC



COMMENCE  
TA  
JOURNÉE  
PAR UN  
SOURIRE:)

Il ne faut pas avoir peur des chevaux sous le capot mais de l'âne derrière le volant.

Belle mère à l'arrière, voyage en enfer.

Ce ne sont pas les enfants sur la banquette arrière qui font les accidents, mais bien les accidents sur la banquette arrière qui font des enfants.

Il ne faut pas boire au volant, il faut boire à la bouteille.

L'argent n'a pas d'odeur mais quand on n'en a pas, ça sent la merde.

Quand tu t'adresses à une femme, il faut un sujet, un verbe et un compliment.

Les femmes qui se vantent d'être courtisées par beaucoup d'hommes ne devraient pas oublier que les produits à bas prix attirent beaucoup de clients.

La cravate est un accessoire permettant d'indiquer la direction du cerveau de l'homme.

Les hommes sont comme des arbres : avec l'âge ils deviennent durs de la feuille et mous de la branche.

Si un homme ouvre la portière de sa voiture à sa femme, c'est que l'une des deux est neuve.

Pour les riches : des couilles en or. Pour les pauvres : des nouilles encore.

Le suppositoire est une invention qui restera dans les annales.

Un comprimé n'est pas forcément un imbécile récompensé.

Dites à quelqu'un qu'il y a 300 milliards d'étoiles dans l'univers et il vous croira. Dites lui que la peinture n'est pas sèche et il aura besoin de toucher pour en être sûr.

Certains jouent aux échecs, d'autres les collectionnent.

Il n'a pas inventé la poudre, mais il n'était pas loin quand ça a pété.



## EXERCICE DE LANGAGE

Je veux être:

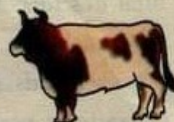
doux comme  
l'agneau



vif comme  
le poisson



patient comme  
le boeuf



matinal comme  
le coq



gai comme  
le pinson



actif comme  
l'abeille



prévoyant comme  
la fourmi



Je ne veux pas être:

bavard comme  
la pie



têtu comme  
l'âne



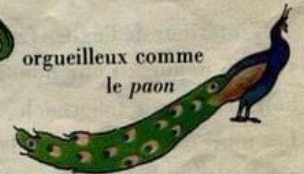
capricieux comme  
la chèvre



paresseux comme  
le lézard



orgueilleux comme  
le paon



insouciant comme  
la cigale



jaloux comme  
le pigeon



## Une perle de Jean d'Ormesson !!!! Le Français une langue animale...

« Myope comme une taupe », « rusé comme un renard » « serrés comme des sardines » ... les termes empruntés au monde animal ne se retrouvent pas seulement dans les fables de La Fontaine, ils sont partout.

La preuve : que vous soyez fier comme un coq, fort comme un bœuf, têtu comme un âne, malin comme un singe ou simplement un chaud lapin, vous êtes tous, un jour ou l'autre, devenu chèvre pour une caille aux yeux de biche.

Vous arrivez à votre premier rendez-vous fier comme un paon et frais comme un gardon et là, ... pas un chat ! Vous faites le pied de grue, vous demandant si cette bécasse vous a réellement posé un lapin. Il y a anguille sous roche et pourtant le bouc émissaire qui vous a obtenu ce rancard, la tête de linotte avec qui vous êtes copain comme cochon, vous l'a certifié : cette poule a du chien, une vraie panthère ! C'est sûr, vous serez un crapaud mort d'amour. Mais tout de même, elle vous traite comme un chien.

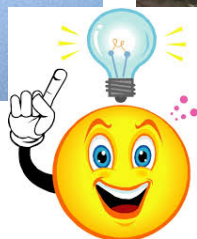
Vous êtes prêt à gueuler comme un putois quand finalement la fine mouche arrive. Bon, vous vous dites que dix minutes de retard, il n'y a pas de quoi casser trois pattes à un canard. Sauf que la fameuse souris, malgré son cou de cygne et sa crinière de lion est en fait aussi plate qu'une limande, myope comme une taupe, elle souffle comme un phoque et rit comme une baleine. Une vraie peau de vache, quoi ! Et vous, vous êtes fait comme un rat. Vous roulez des yeux de merlan frit, vous êtes rouge comme une écrevisse, mais vous restez muet comme une carpe. Elle essaie bien de vous tirer les vers du nez, mais vous sautez du coq à l'âne et finissez par noyer le poisson.

Vous avez le cafard, l'envie vous prend de pleurer comme un veau (ou de verser des larmes de crocodile, c'est selon). Vous finissez par prendre le taureau par les cornes et vous inventer une fièvre de cheval qui vous permet de filer comme un lièvre. Ce n'est pas que vous êtes une poule mouillée, vous ne voulez pas être le dindon de la farce. Vous avez beau être doux comme un agneau sous vos airs d'ours mal léché, ne faut pas vous prendre pour un pigeon car vous pourriez devenir le loup dans la bergerie. Et puis, ç'aurait servi à quoi de se regarder comme des chiens de faïence.

Après tout, revenons à nos moutons : vous avez maintenant une faim de loup, l'envie de dormir comme un loir et surtout vous avez d'autres chats à fouetter. »

Billet d'humour de Jean D'Ormesson



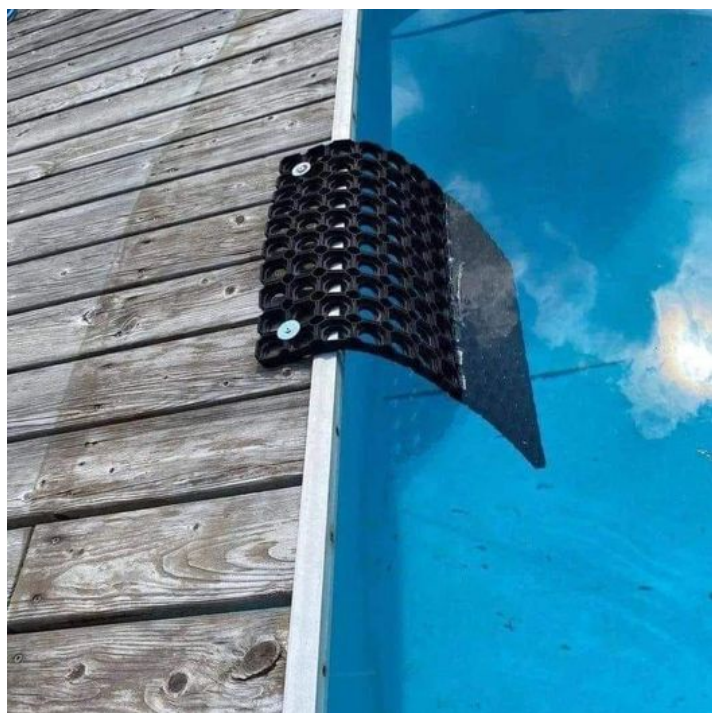


### IDÉE SÉCURITÉ

Une belle idée à partager sans modération :

Mettez un pailllasson à cheval entre la bordure et l'eau de votre piscine, cela permet de sauver n'importe quel animal qui souhaiterait sortir de votre piscine en toute sécurité.

Ça coûte rien et ça peut sauver des vies!



Course sur route

SAMEDI  
30/11/2024

# LA VIMPELLOISE

Athle Nordik Trail en  
Provinois



Inscriptions sur [Klikego.com](https://www.klikego.com)  
Retrait des dossards le jour de la course  
à partir de 13h30 à la salle des fêtes,  
77520 VIMPELLES

**5 km : 15h00**

**10 km : 15h55**



Peyce



PLUS D'INFOS PROCHAINEMENT  
SUR FACEBOOK ET STRAVA

**24H**  
**TOUT TERRAIN**  
**DE FRANCE**

**SOFRAT**  
PRÉSENTE

24H  
**14.15**  
**SEPTEMBRE**  
**2024**  
24H  
32<sup>ème</sup> édition

édition  
**René Metge**



# 24HTOUTTERRAINDEFRANCE

THE FRENCH OFF ROAD RACE  
SINCE 1992

*Off Road Racing Endurance*  
*Grand Prix*

**FFSA**

CHAMPIONNAT ENDURANCE  
DE FRANCE TOUT TERRAIN

LIGUE RÉGIONALE  
DU SPORT AUTOMOBILE  
D'ÎLE DE FRANCE



+  
**6HTT**  
ILE DE FRANCE  
5<sup>E</sup> ÉDITION

**#24H2024**

CIRCUIT DE  
**FONTAINE  
FOURCHES**  
Off-Road Stadium



[www.TT24.FR](http://www.TT24.FR)

**#24HTT**

**FORCING**  
ORGANISATION

**ASA**  
91  
ASSOCIATION SPORTIVE AUTOMOBILE

UN GRAND  
**MERCI**  
À TOUS NOS  
BÉNÉVOLES!

*Vous êtes précieux!*

## ***DÉFINITIONS DU BÉNÉVOLAT***

**Le bénévolat,  
c'est l'art de la gratuité du coeur,  
du geste et du temps.**

**Le bénévolat  
ne connaît d'autres lois  
que le besoin de l'autre,  
percevoir avec lui et trouver ensemble les solutions nécessaires.**

**L'engagement bénévole,  
ne serait-ce pas là une façon d'humaniser  
une société qui s'individualise  
de plus en plus?**

**Le bénévolat,  
c'est une fleur que l'on s'offre.**

**Le bénévolat,  
c'est un cheminement personnel :  
c'est une fenêtre ouverte sur le monde.**

**Le bénévolat  
a tellement de valeur  
qu'il n'a pas de prix.**



A vos agendas !

**DATES A RETENIR**



Et le **22 JUIN**

**LA FÊTE DE LA MUSIQUE**

avec le groupe **MIDNIGHT SONG**

**FEU D'ARTIFICE – FEU DE LA SAINT JEAN**

Renseignements et inscriptions

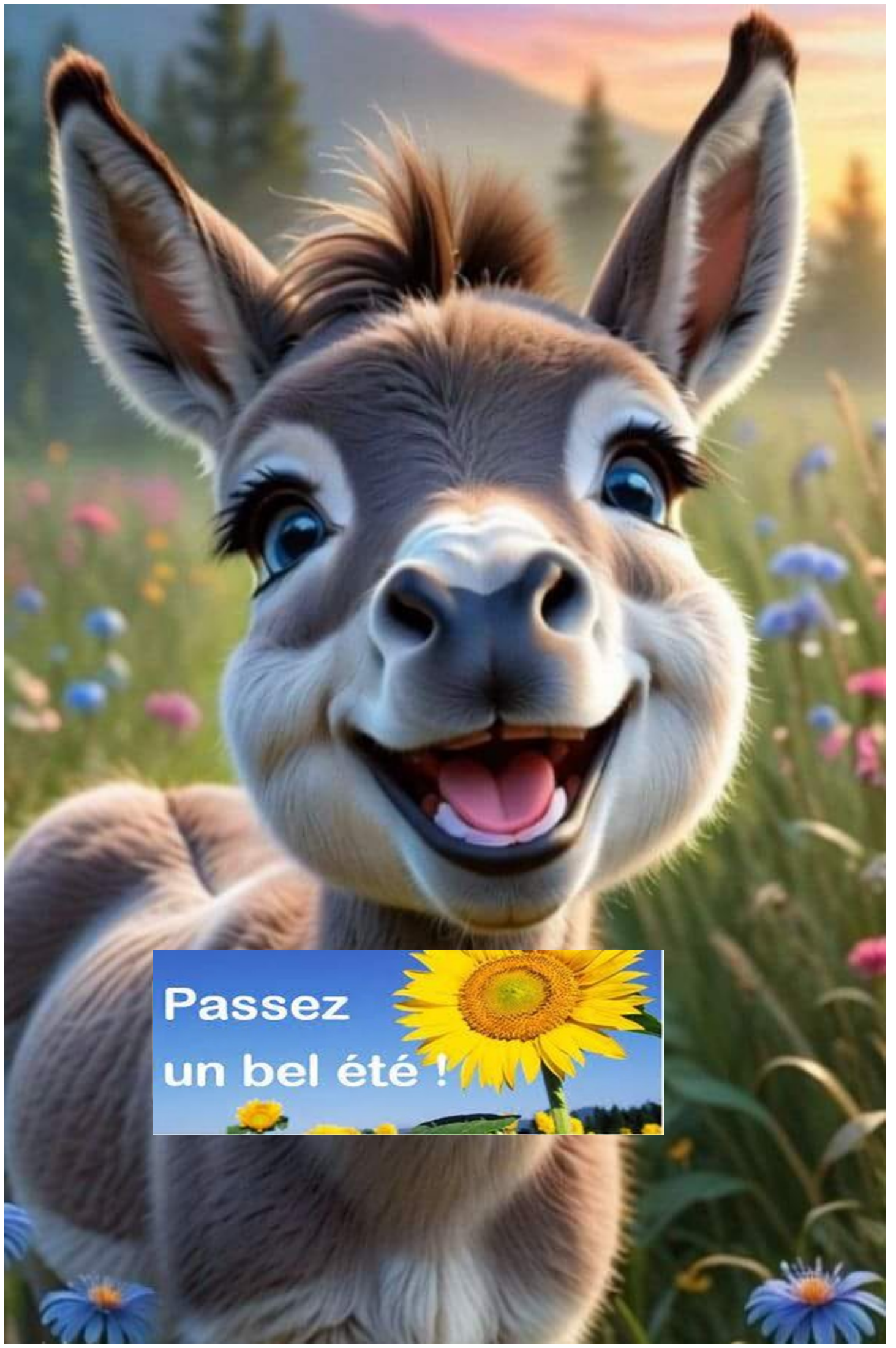
06 80 04 24 94 ou 06 76 51 82 02



**Prévente des tickets repas**

**– sous le lavoir –**

**de 11 h 30 à 12 h 30**



Passez  
un bel été !

A graphic element featuring a bright yellow sunflower with a dark brown center, set against a clear blue sky. The sunflower is positioned to the right of the text, partially overlapping the blue background box.